



# Herzlich Willkommen

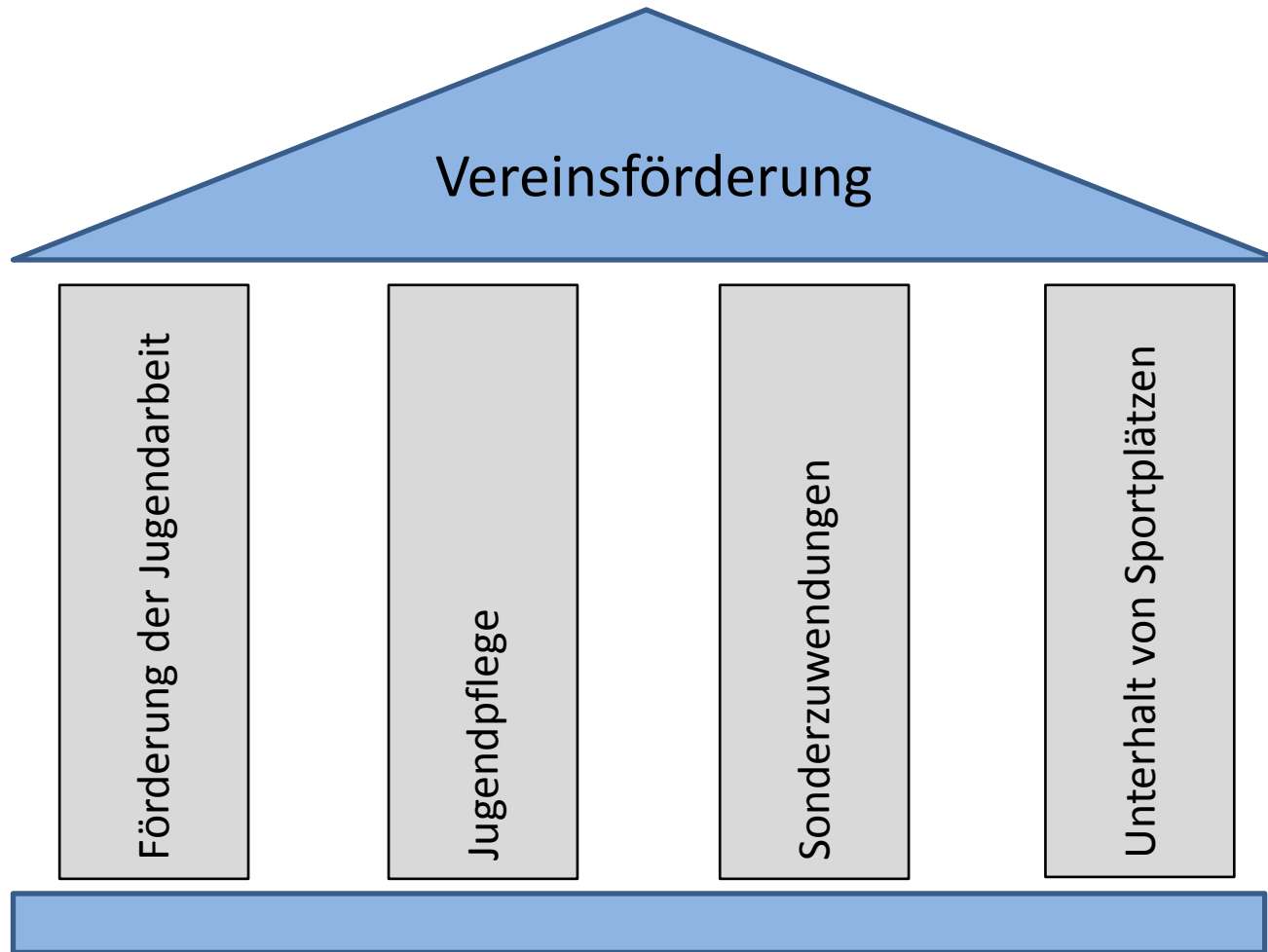
zur 1. Vereinskonzferenz

Vorstellung der Ergebnisse der Vereinsbefragung 2019

# Agenda der heutigen Veranstaltung

Uhrzeit	Thema	
10:00 – 10:15 Uhr	Einführung Ablauf der Veranstaltung	Jahn Beichel
10:15 – 10:30 Uhr	Malscher Vereins- Förderrichtlinie Ausgaben der Gemeinde für Vereine	Markus Bechler
10:30 – 11:15 Uhr	Ergebnisse der Vereinsbefragung	Johannes Hoffmann
11:15 – 11:30 Uhr	Fragerunde zu den Befragungsergebnissen	Teilnehmer
11:30 – 11:45 Uhr	Pause	
11:45 – 12:10 Uhr	Arbeitsaufgabe 1: Arbeitsthemen für nächste Vereinskonferenzen	Teilnehmer
12:10 – 12:35 Uhr	Arbeitsaufgabe 2: Abarbeitung der Arbeitsthemen	Teilnehmer
12:35 – 12:50 Uhr	Arbeitsaufgabe 3: Ideensammlung zur Förderrichtlinie	Teilnehmer
12:50 – 13:00 Uhr	Ausblick – die weiteren Schritte	Jahn Beichel

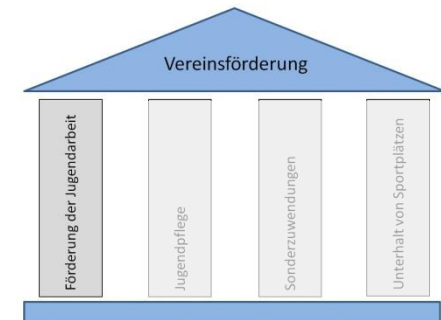
# Die „Richtlinien zur Förderung von Vereinen und Institutionen der Gemeinde Malsch“ steht auf vier Säulen



# Für die Förderung der Jugendarbeit gelten die folgenden Regeln

Für jedes dem Verband gemeldete **jugendliche Mitglied im Alter von 3 bis 18 Jahren** erhalten die unter Ziffer 2 („förderfähige Vereine“) dieser Richtlinien aufgeführten Vereine **einen jährlichen Beitrag von 16 €**.

Bei Kindern zwischen dem 3. und 6. Lebensjahr erfolgt die Zuschussung nach Vorlage eines Betreuungsnachweises.



Zusätzlich zu den als förderfähig definierten Vereinen erhalten die Institutionen

Kath. Junge Gemeinde Malsch  
Evang. Jugend Malsch  
Jugendhausverein Malsch  
DRK Ortsvereine  
Feuerwehrabteilungen

einen jährlichen Beitrag von 16 € bei gleichen Randbedingungen wie förderfähige Vereine.

# Für die Jugendpflege sind die folgenden Regelungen festgelegt

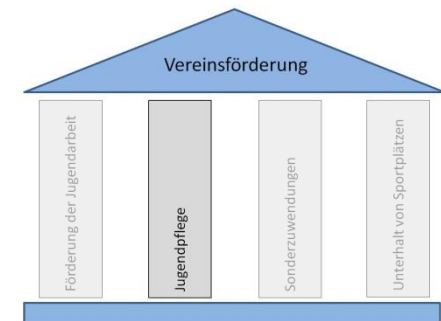
Sämtliche Vereine, die in diesen Richtlinien aufgeführt sind, können für ihre **Jugendgruppen** für folgende Maßnahmen Zuwendungen beantragen:

- a. bei **Teilnahme an Fahrten, Lagern, Ferienmaßnahmen sowie Verbandsjungendtreffen.**
- b. bei der **Teilnahme an Arbeitsseminaren oder Studienfahrten** mit festem Programm, die der allgemeinen Bildung der Teilnehmer dienen.

Für die Teilnehmer an diesen Maßnahmen werden **pro Tag und Teilnehmer 2,50 €** als Richtsatz gewährt.

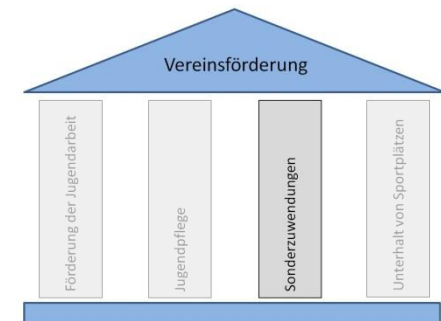
Bezuschusst werden Teilnehmer bis zum vollendeten 18. Lebensjahr, wenn sie in Malsch polizeilich gemeldet sind. Für je angefangene 10 Teilnehmer oder Jugendliche kann zu den gleichen Bedingungen ein Betreuer berücksichtigt werden.

Maßnahmen nach a) werden nur gefördert, wenn sich mindestens 6 Personen beteiligen und die Maßnahmen mindestens zwei Tage (das Wochenende wird zu zwei Tagen gerechnet) dauert.



# Für Sonderzuwendungen gelten die folgenden Regelungen

An die innerhalb dieser Richtlinien aufgeführten Vereine können **Sonderzuwendungen** für den **Ausbau** bzw. **Neubau von Sportanlagen** und sonstigen Gebäulichkeiten, die dem Vereinszwecke dienen, Sonderzuschüsse gewährt werden. (...) **Sonderzuwendungen betragen 20 % der Investitionskosten maximal 15.000 Euro pro Maßnahme.** (...)



Ein neuerlicher Zuschuss für eine bestimmte Sportanlage bzw. eine Gebäulichkeit kann frühestens nach 15 bzw. 25 Jahren gewährt werden. (...)

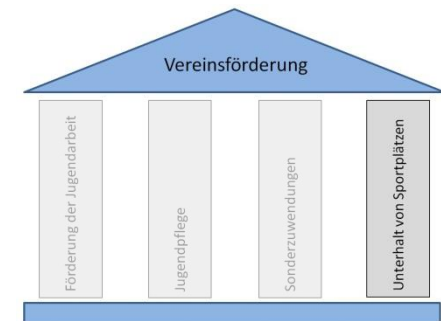
Für die Erst- und Ersatzbeschaffung von **Kleidung für Musik- und Gesangsvereine** sowie Einsatzkleidung des DRK wird eine Komplettausstattung mit **20 % der Kosten** max. 3.000 € gefördert. Die Förderung kann nur **einmal in 10 Jahren** erfolgen.

Für die **Beschaffung und Reparatur von Musikinstrumenten** wird ein Zuschuss von **20 %** max. 1.000 Euro **pro Jahr** gewährt.

# Für den Unterhalt von Sportplätzen gelten folgenden Regelungen

Zur **Unterhaltung und Pflege von Sportplätzen** gewährt die Gemeinde Malsch pro m<sup>2</sup> nutzbarer Sportfläche einen jährlichen Zuschuss in nachstehender Höhe:

**Rasen- und Tennisplätze, Aschenbahnen sowie Kunstrasenplätze pro m<sup>2</sup> 0,13 €.**



Voraussetzung für die Gewährung sind die tatsächliche Unterhaltung und Pflege dieser Anlage sowie die tatsächliche Durchführung der Reinigung bei Kunstrasenplätzen durch den Verein.

Die jeweilige Fläche eines Platzes wird vom Gemeinderat im Einzelfall nach Vorlage eines Lageplanes festgelegt.

Für **Asphalt- und Kunststoffbeläge wird eine Zuwendung nicht gewährt**. Förderungsfähig sind nur die **ballspielenden Sportvereine**, die unter Ziffer 2 („förderfähige Vereine“) dieser Richtlinien aufgeführt sind.

# Die finanziellen Aufwendungen der Gemeinde für Vereinsförderung betragen 2018 rund 30.000 € \*

	Aufwand 2018	Aufwand 2018
Förderung Jugendarbeit	13.900 €	
Jugendpflege	1.000 €	
Investitionen Gebäude	1.200 €	
Beschaffung Kleidung	500 €	
Beschaffung Instrumente	900 €	
Sportplatzpflege	9.800 €	
<i>DRK, Feuerwehr</i>		1.600 €
<i>Jubiläen, Partnerschaften</i>		0 €
<i>Seniorenbetreuung</i>		800 €
Summe	27.300 €	2.400 €

2019: 27.800 € !

Jährliche Aufwendungen stark schwankend  
2016: 3.200 €  
2017: 6.200 €

\* Nicht enthalten sind Einnahmeausfälle durch kostenlose Nutzung gemeindlicher Einrichtungen sowie hierdurch verursachte Steuerzahlungen



# Befragungs- ergebnisse

zur Situation  
Malscher Vereine

Warum Vereinsbefragung?  
Warum Vereinsunterstützung?

»Die Menschen, nicht die Häuser  
machen die Stadt.«

*Perikles (493 v. Chr. - 429 v. Chr.), griechischer Staatsmann und Feldherr*

# Gliederung des Vortrags

- Einführung
- Vorstellung der Auswertung zu Mitgliederzahlen, Altersverteilung und Vereinsbeiträgen in Grafiken
- Beispiele für Auswertungen und Herleitung von zusammenfassenden Aussagen
- Zusammenfassung der Befragungsergebnisse und Kommentare

# Im Internet finden sich widersprüchliche Aussagen zur Situation der Vereine in Deutschland

Eine steigende Zahl von Vereinen ist durch Schwierigkeiten bei der Gewinnung von Nachfolgerinnen und Nachfolgern für Ehrenämter gefährdet. Ne...

**Auslaufmodell Verein?**

**Vom Veralten eines gesellschaftlichen Strukturmoments**

**Immer mehr Vereine – immer weniger Mitglieder: Das Vereinswesen in Deutschland verändert sich**

Eine entscheidende Rolle für die Zukunftsfähigkeit eines Vereins spielt der Vorstand. Bei ihm laufen die Fäden zusammen, er repräsentiert den Verein nach innen und außen. Seine Aufgaben sind vielfältig und komplex. ...

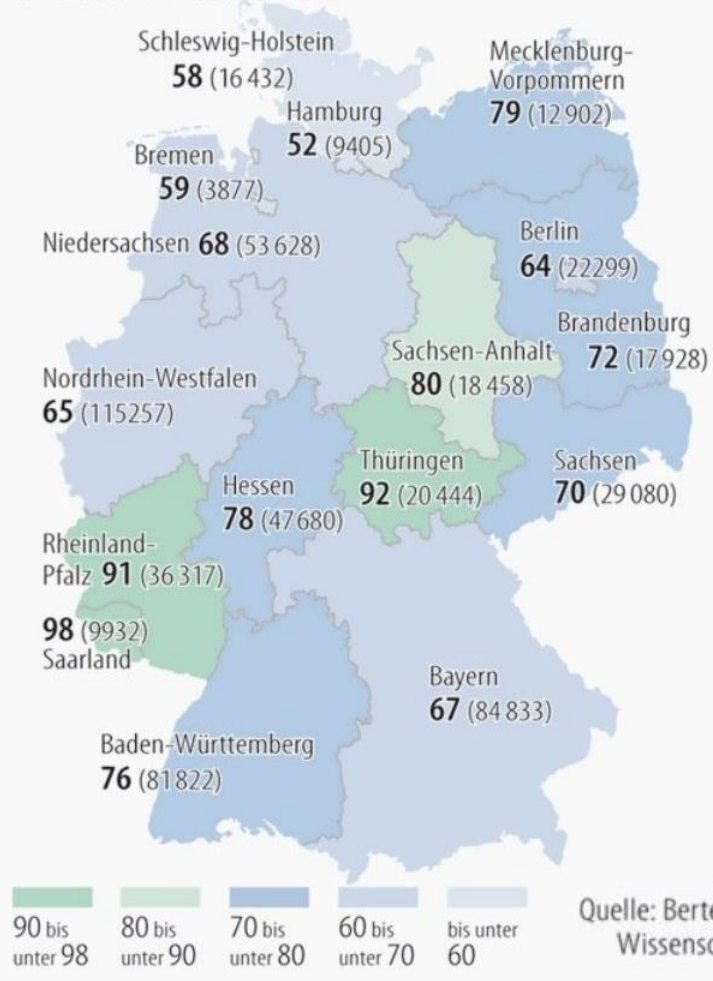
**Deutschlands Vereine sind auf Landflucht**

**Die Mär vom Vereinssterben**

Die Zahl der Malscher Vereine entspricht dem Landesdurchschnitt, der „Organisationsgrad“ ist vermutlich überdurchschnittlich

### Zahl der Vereine je 10.000 Einwohner

in Klammern: absolute Zahl



STIFTUNG FÜR ZUKUNFTSFRAGEN  
EINE INITIATIVE VON BRITISH AMERICAN TOBACCO

„Aktuell geben lediglich 44 Prozent der Deutschen an, eine Vereinsmitgliedschaft zu besitzen“

(Stand April 2014)

# Der Fragebogen ist in zwei Blöcke unterteilt

## Teil 1: Zahlen, Daten, Fakten

- Gründungsjahr
- Vereinstyp
- Mitgliederzahl
- Altersverteilung Mitglieder
- Mitgliederbeitrag
- räumlicher Aktivitätenschwerpunkt
- finanzielle Förderung

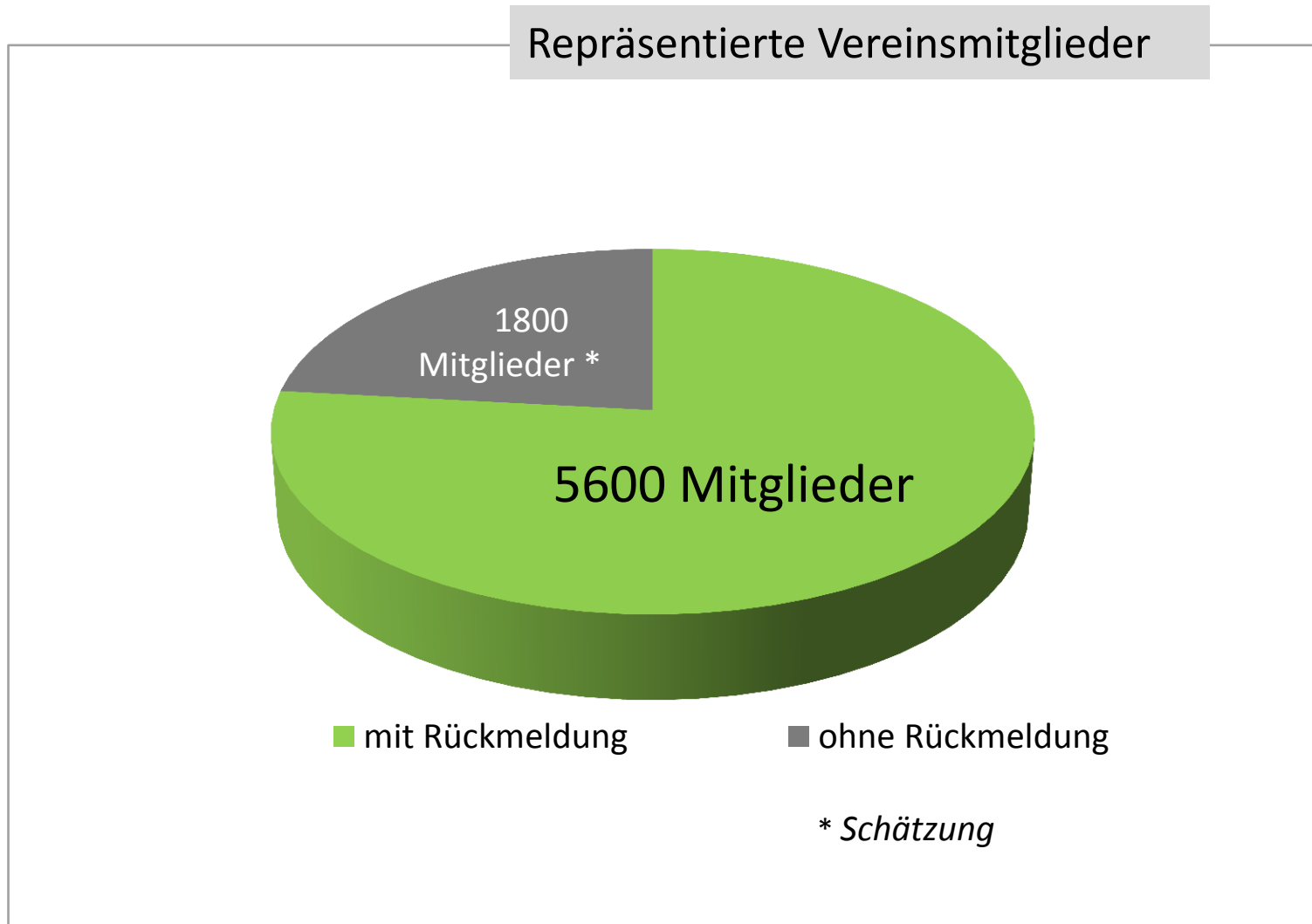
## Teil 2: Stimmungsbild

7 Seiten Fragen zu den Themenfeldern

- Vereinsführung
- Finanzen
- Mitgliedern
- Öffentlichkeitsarbeit
- Stellenwert Vereinsarbeit
- Vereinsförderung
- in eigener Sache

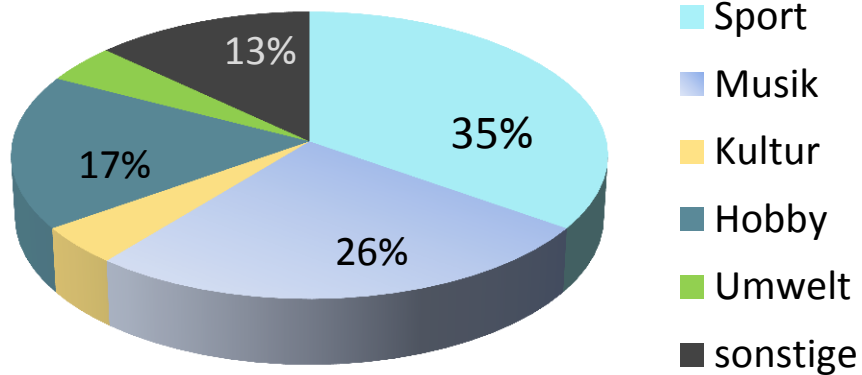
mit insgesamt 71 Sätzen, die auf einer Skala bewertet werden sollten

# Die Antworten der großen Vereine repräsentieren rund 5600 Mitglieder

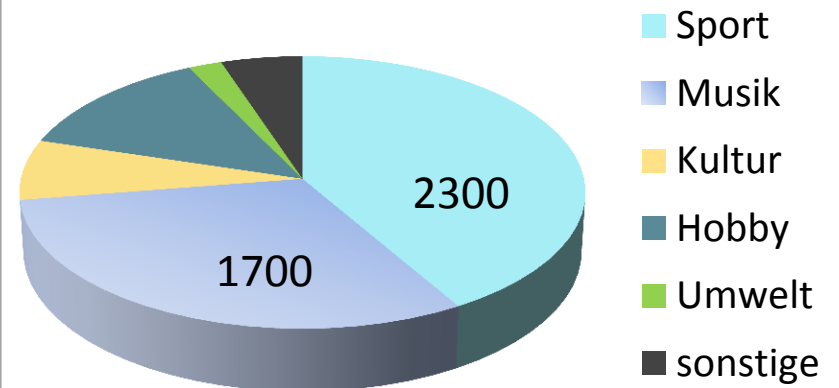


# Sport- und Musikvereine dominieren durch die Vereins- und Mitgliederzahlen

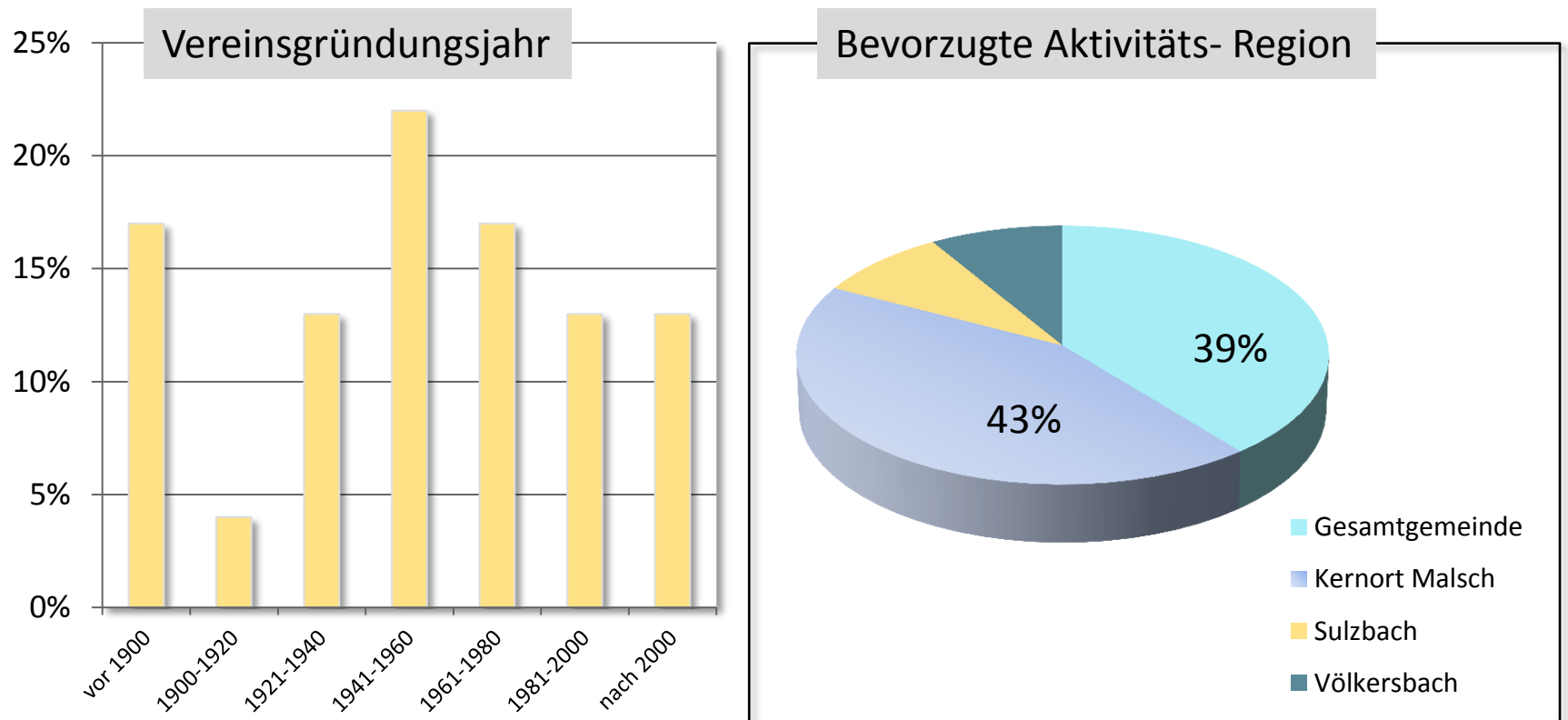
Vereinstypen



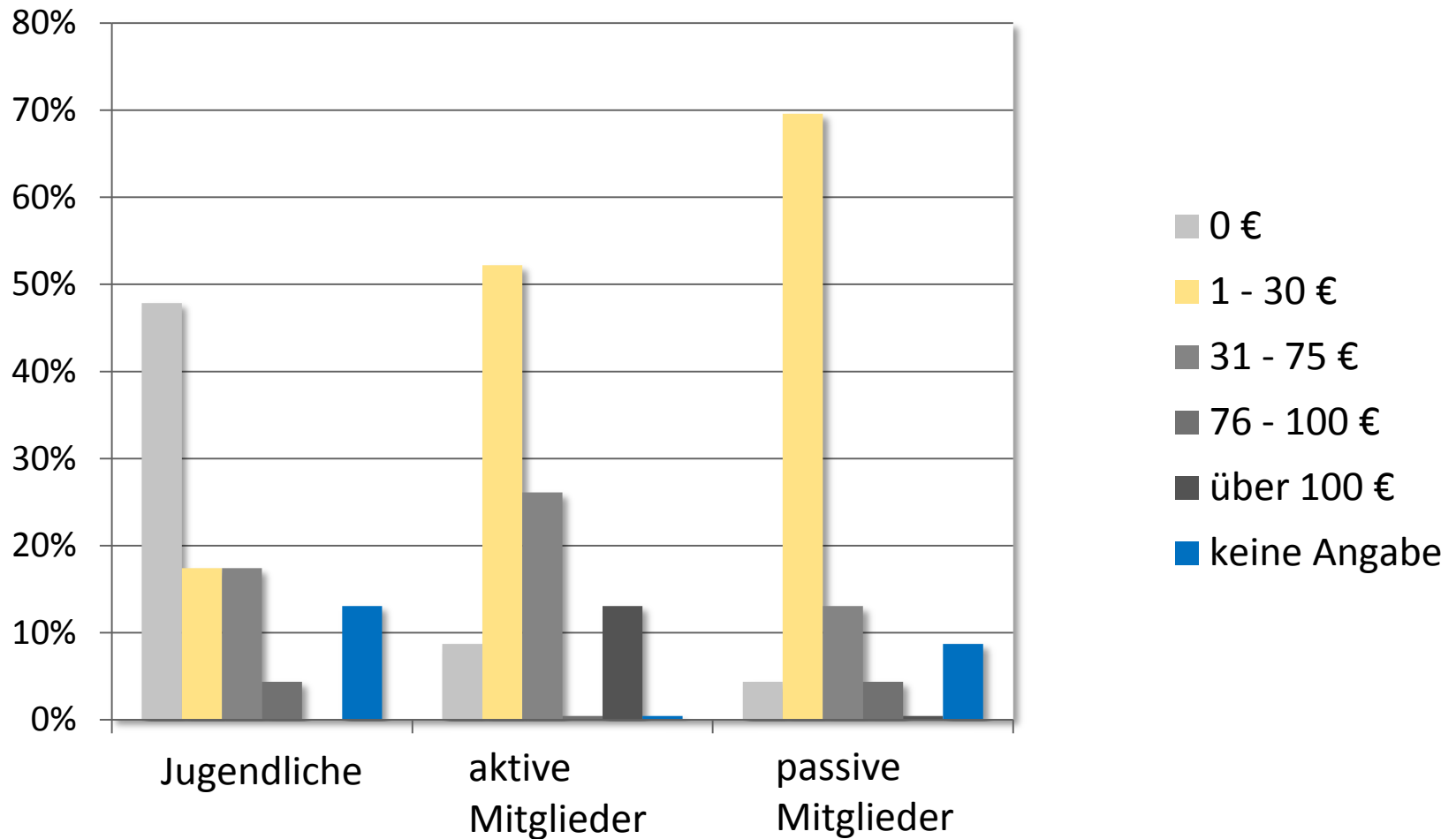
Vereinsmitglieder je Vereinstyp



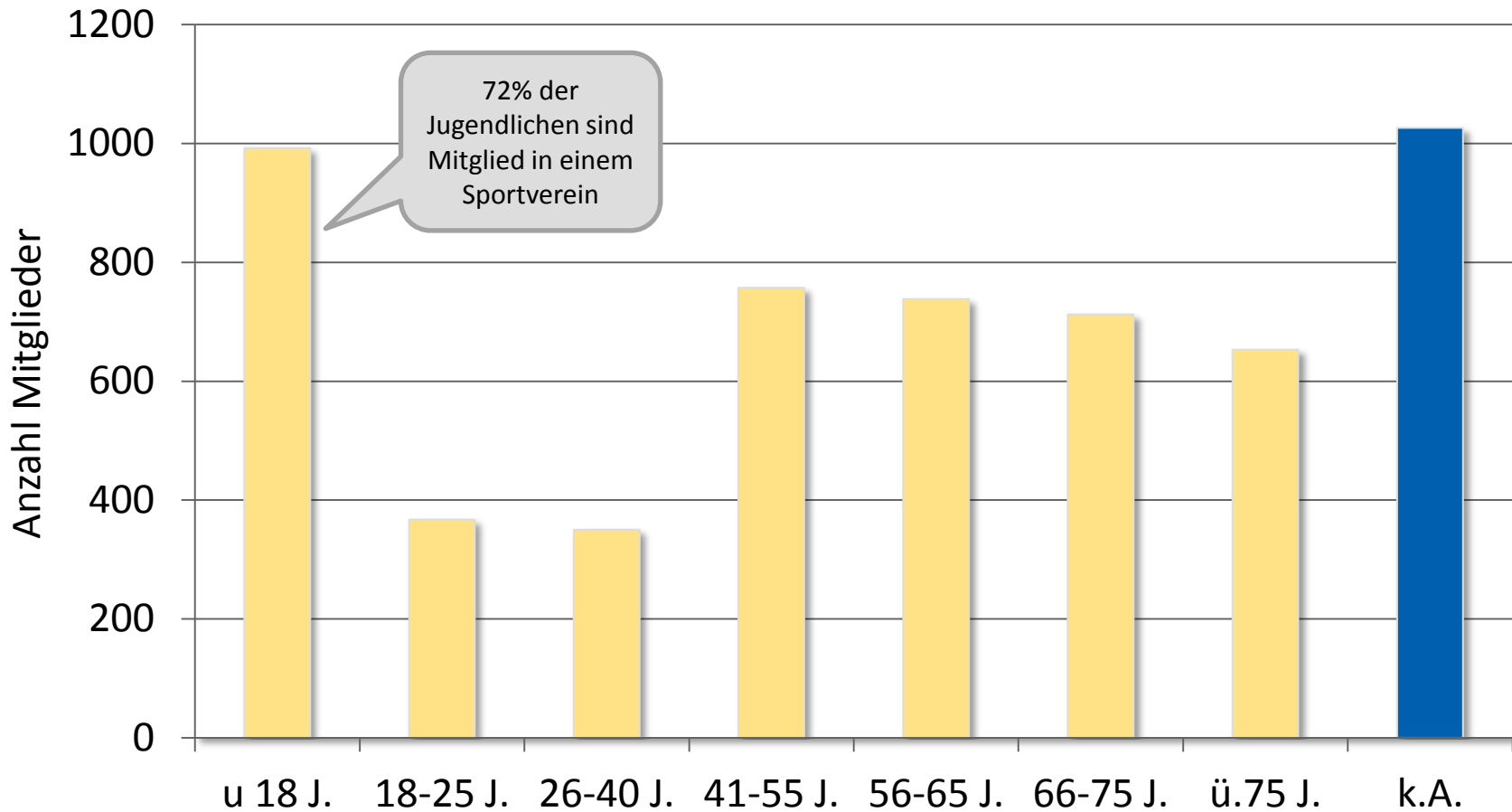
Die Mehrzahl der Vereine wurde nach dem Krieg gegründet; ihre Aktivitätsregionen sind Gesamtgemeinde bzw. Kernort



Die Mitgliedsbeiträge betragen bei den meisten Vereinen max.30 €, Jugendliche zahlen mehrheitlich keinen Beitrag

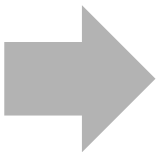


# Die Daten der Altersverteilung zeigen eine „Lücke“ in der Altersspanne 18 – 40 Jahre



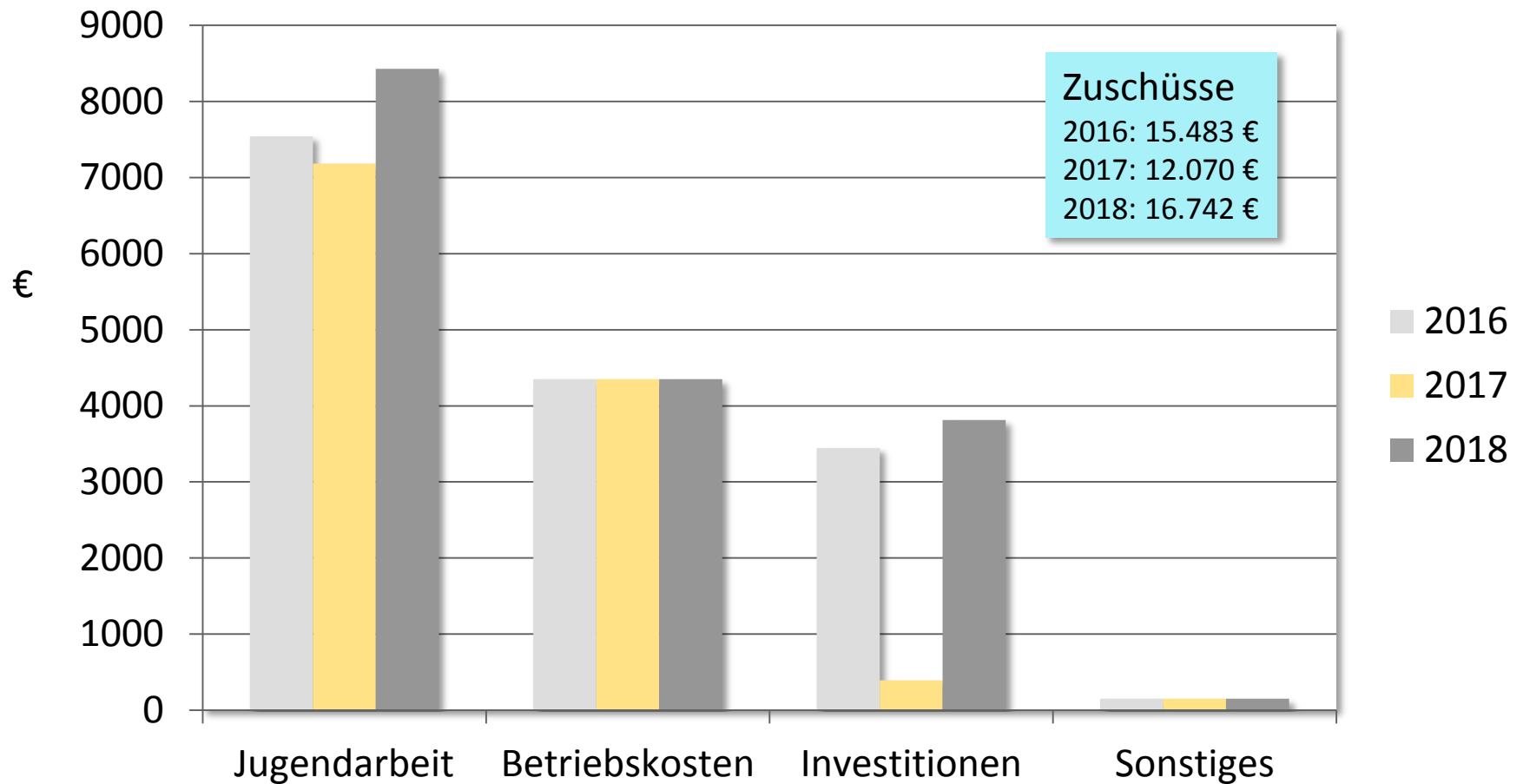
## „Vereinssterben“: die Datenmenge für eine Bewertung der Veränderung der Mitgliederzahlen ist zu gering

- Nur 40% der Vereine machten Angaben zur Entwicklung ihren Mitgliederzahlen 2000 / 2018 / 2028; alle erwarten eine (leichte) Verschiebung hin zu älteren Mitgliedern
- 55% dieser Vereine hatten in den vergangenen 20 Jahren stabile Mitgliederzahlen und erwarten sie auch in Zukunft
- Ein Verein erwartet eine deutliche Mitgliederzunahme, 13% der Vereine rechnen mit der Fortsetzung des Trends ihres Mitgliederschwunds auch in den kommenden 10 Jahren



Aus den vorliegenden Daten kann keine belastbare Aussage zum Thema „Vereinssterben“ abgeleitet werden

Laut Rückmeldung der Vereine liegen die Zuschüsse der Gemeinde für Vereinsarbeit zwischen 12.000 € (2017) und 17.000 € (2018)



# Der Fragebogen ist in zwei Blöcke unterteilt

## Teil 1: Zahlen, Daten, Fakten

- Gründungsjahr
- Vereinstyp
- Mitgliederzahl
- Altersverteilung Mitglieder
- Mitgliederbeitrag
- räumlicher Aktivitätenschwerpunkt
- finanzielle Förderung

## Teil 2: Stimmungsbild

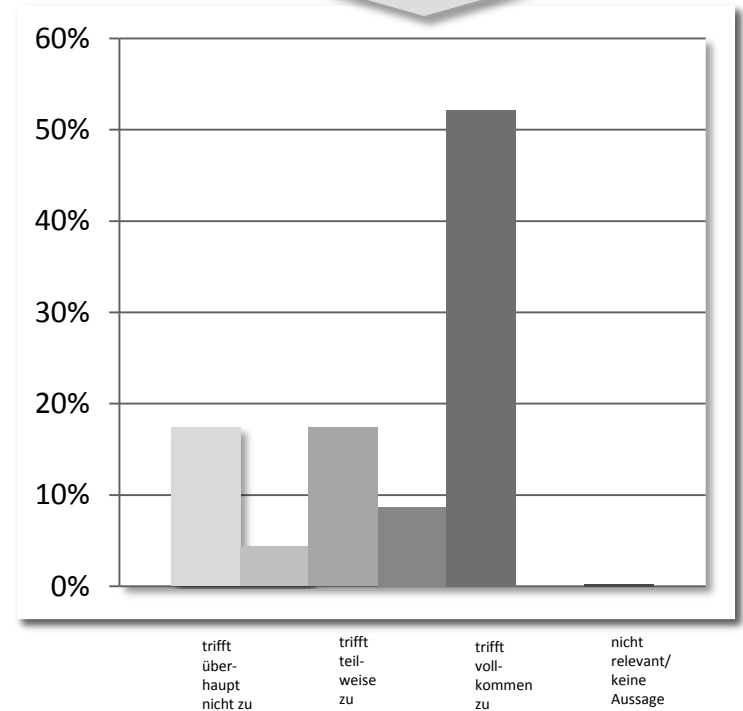
7 Seiten Fragen zu den Themenfeldern

- Vereinsführung
- Finanzen
- Mitglieder
- Öffentlichkeitsarbeit
- Stellenwert Vereinsarbeit
- Vereinsförderung
- in eigener Sache

mit insgesamt 71 Sätzen, die auf einer Skala bewertet werden sollten

# Die Auswertungen zum „Stimmungsbild“ erfolgten nach dem immer gleichen Schema

Vereinsführung und -verwaltung	trifft überhaupt nicht zu		trifft teilweise zu		trifft vollkommen zu	Nicht relevant/nicht bekannt
Wenn ein Vorstandsposten frei wird, haben wir Besetzungsprobleme	<input type="checkbox"/>	<input type="checkbox"/>	<input type="checkbox"/>	<input type="checkbox"/>	<input type="checkbox"/>	<input type="checkbox"/>



### Fazit

- Nur 22% der Vereine haben keine oder geringe Probleme bei der Besetzung von Vorstandsposten
- 60% dieser Vereine sind relativ junge Sportvereine
- Malscher Probleme unterscheiden sich in diesem Themenfeld nicht von der Situation in Gesamt- Deutschland (nach vorliegenden Studien ist dies – neben der Besetzung der Position des Vorsitzenden – Problemfeld Nr. 1)

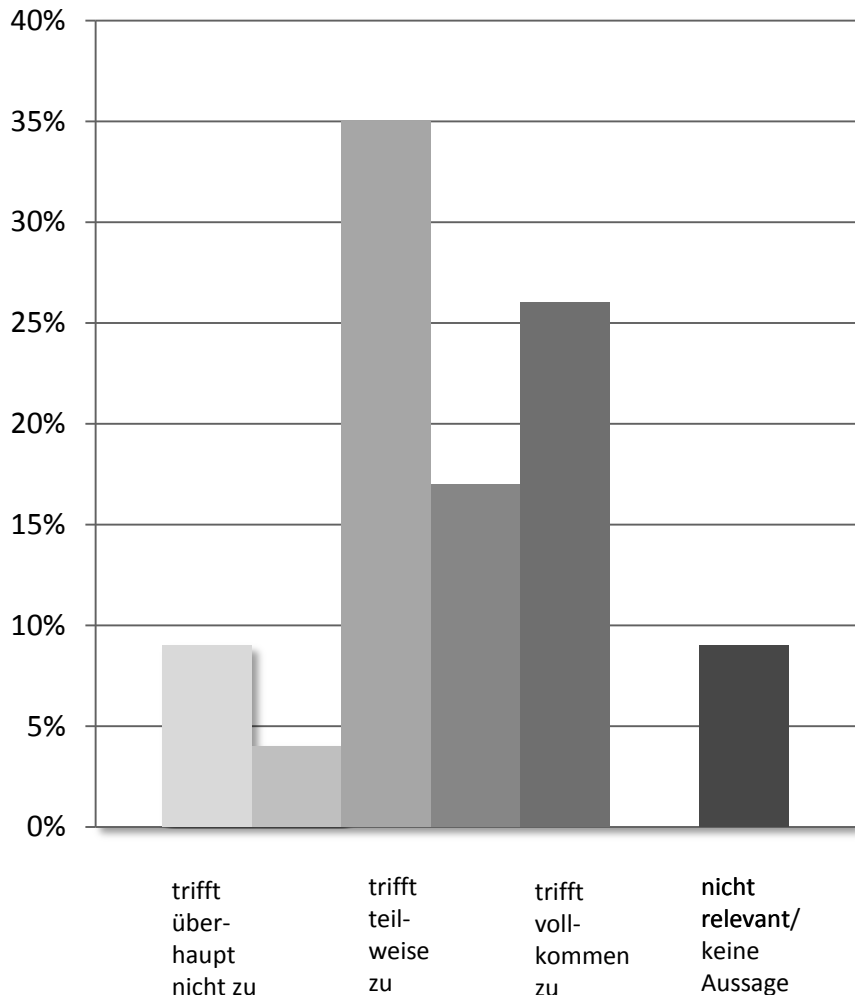
Kernaussage aus den Daten

Zusatzauswertung der Daten

Abgleich mit bekannten Informationen

## Vereinsführung und -verwaltung

„Wir schließen Kooperationen/Fusionen mit anderen Vereinen nicht aus“



### Fazit

- Über 40% der Vereine sind für eine Kooperation oder Fusion mit anderen Vereinen offen.
- Mit 50% überproportional vertreten sind dabei Sport-, Musik- und Interessensvereine.
- Diese Offenheit korreliert nicht mit dem Alter der Vereine, ihrer Mitgliederstärke oder der finanziellen Situation.

# Kernaussagen zum Themenfeld „Vereinsführung und –verwaltung“

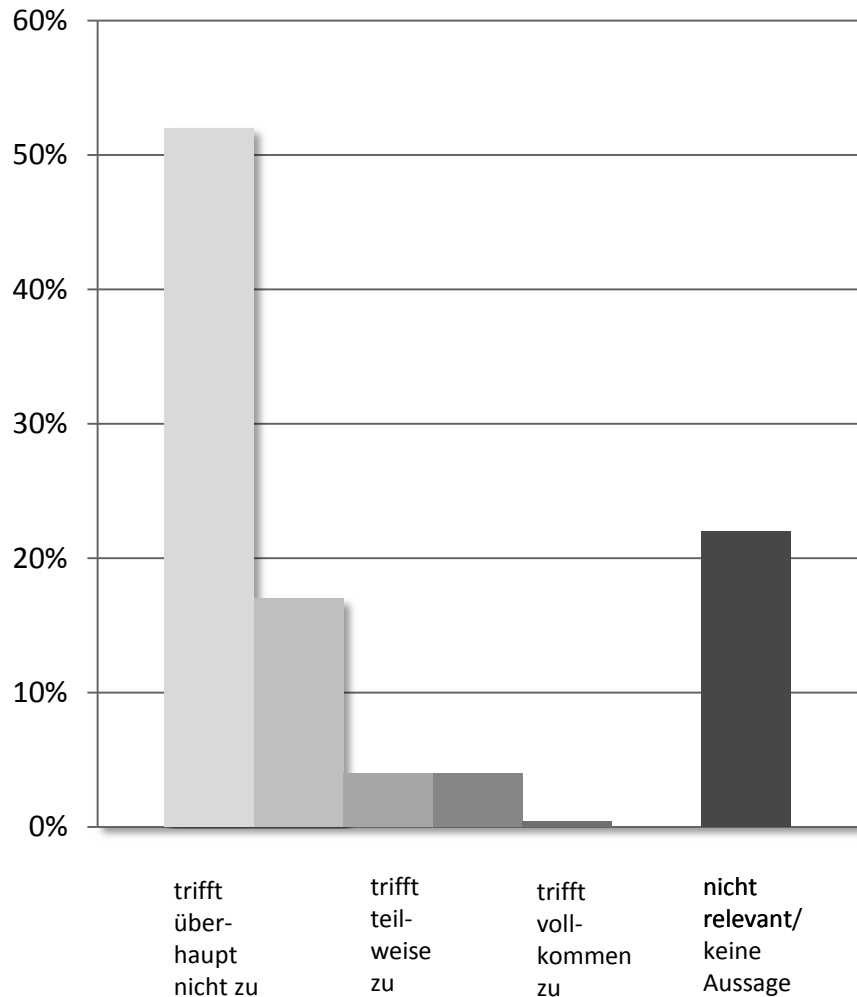
- Für den Vereinsvorsitz eine Person zu gewinnen, ist schwierig; von ihr hängt auch viel ab, was im Verein bewegt wird
- Nicht ganz so schwierig, aber auch nicht wirklich einfach ist die Besetzung anderer Vorstandsposten
- Mitgliederstarke Vereine (2600 Mitgl.) leiden unter hohem bürokratischem Aufwand
- Über 40% der Vereine sind für eine Kooperation / Fusion mit anderen Vereinen offen; überproportional vertreten sind dabei Sport-, Musik- und Interessensvereine

Mögliche  
Ansatzpunkte

- Förderung / Unterstützung potentieller Vereinsvorsitzender
- Ideensammlung zur Bürokratie- Reduktion
- Potentielle Vereinsbündnisse identifizieren

## Finanzen

„Die finanzielle Unterstützung durch die Gemeinde ist ausreichend“



### Fazit

- Vereine aus allen Kategorien wünschen sich mehr finanzielle Unterstützung durch die Gemeinde.

# Kernaussagen zum Themenfeld „Finanzen“

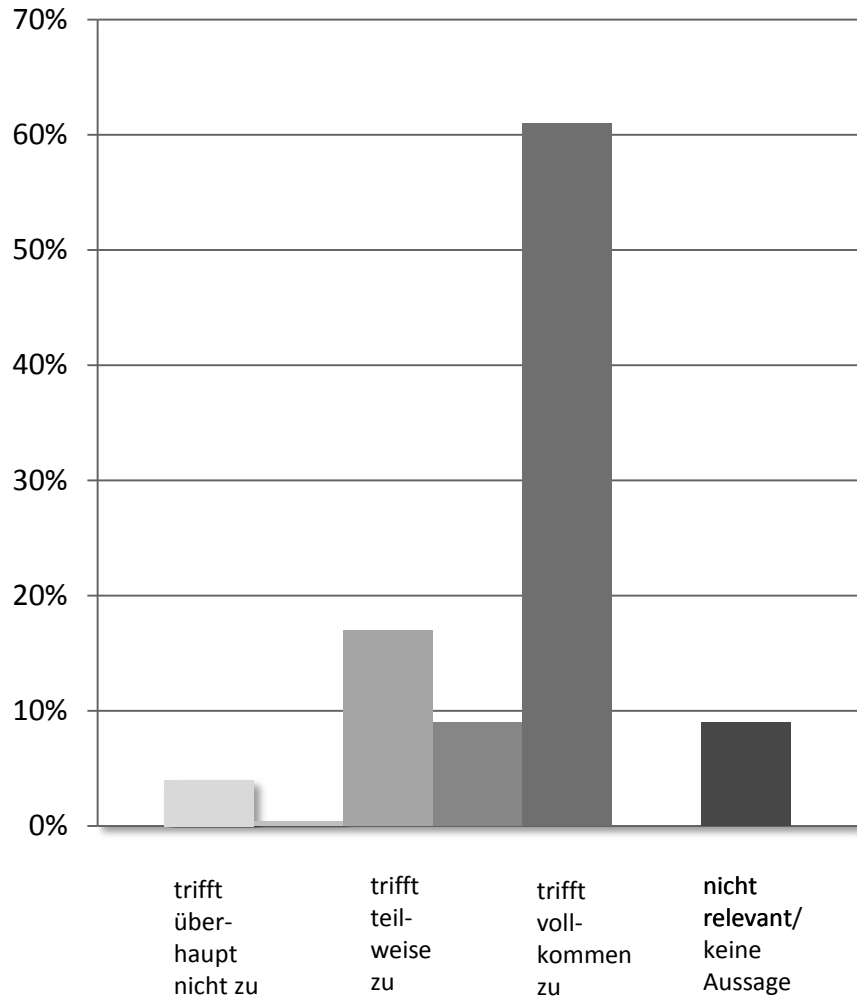
- Vereine leben von Mitgliedsbeiträgen. Sponsorengelder spielen eine untergeordnete Rolle, sind auch nicht leicht einzuwerben. Musikvereine sind besonders auf Fest-/Eintrittserlöse angewiesen
- Das Viertel der Vereine, die Probleme mit den Kosten haben, sind ausschließlich aus der Gruppe der Musik- und Sportvereine; Betriebskosten (Strom, Wasser,...) sind für Sportvereine von hoher Bedeutung
- Für rund Dreiviertel der Vereine sind Kreditverpflichtungen kein Thema
- Wenige Vereine leben „von der Hand in den Mund“, dennoch machen sich besonders Musikvereine, aber auch Sportvereine Sorgen um die langfristige Finanzplanung
- Nahezu alle Vereine wünschen sich mehr finanzielle Unterstützung durch die Gemeinde

Mögliche  
Ansatzpunkte

- Konzept zur Absicherung der Einnahmen
- Ideensammlung zur Betriebskostensenkung

## Mitglieder

„Für die Zukunft unseres Vereins ist die Jugend-/Nachwuchsarbeit sehr wichtig“

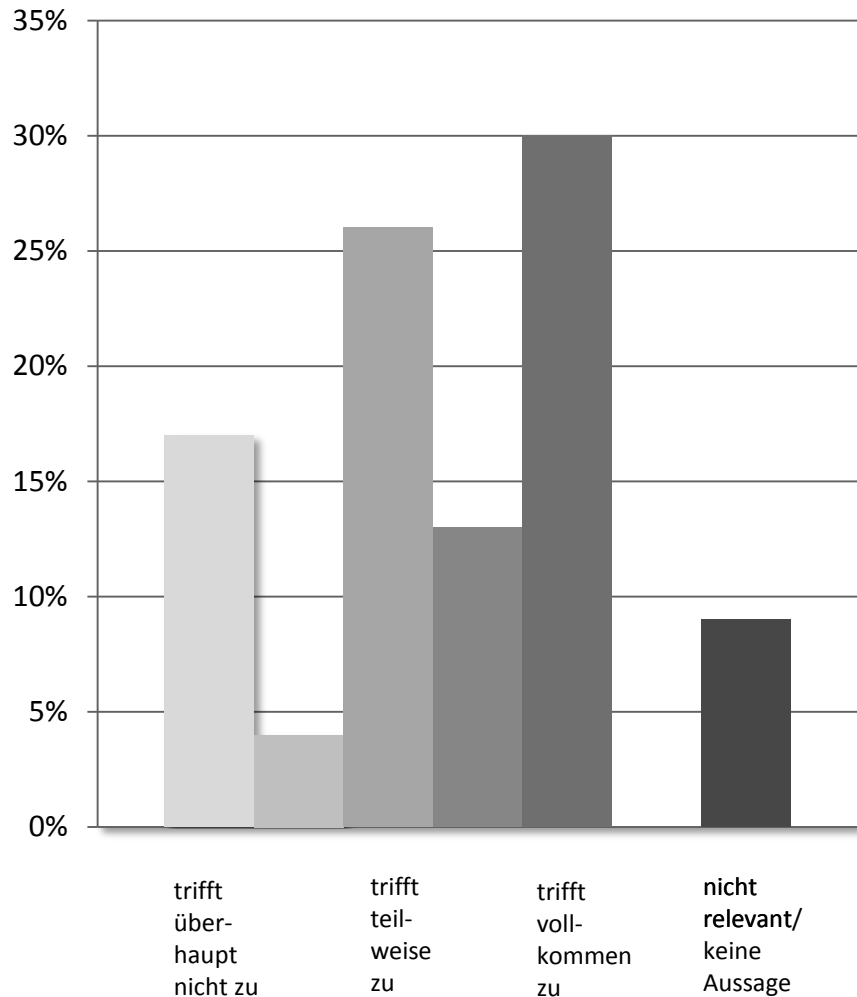


### Fazit

- Sehr hohe Zustimmung von Vereinen aus allen Kategorien zur Nachwuchsarbeit.

## Mitglieder

„Junge Leute wollen unsere Angebote flexibel nutzen, ohne sich zu verpflichten“



### Fazit

- Rund ein Viertel der Vereine aus allen Kategorien haben keine/wenige Probleme mit verbindlichem Engagement Jugendlicher.
- Mangelnde Bindungsbereitschaft junger Leute sehen nahezu alle Musik- und Kulturvereine sowie rund 15% der Sportvereine.

## Kernaussagen zum Themenfeld „Mitglieder“

- Sehr hohe Zustimmung von Vereinen aus allen Kategorien zur Nachwuchsarbeit
- Mangelnde Bindungsbereitschaft junger Leute sehen nahezu alle Musik- und Kulturvereine sowie ein Teil der Sportvereine
- 3 von 4 der Hobby- und Interessensvereine sowie die Mehrzahl der Sportvereine klagen über Nachwuchsmangel
- Allen Hobby- und Interessensvereinen gelingt es, durch persönliche Ansprache neue Mitglieder zu gewinnen

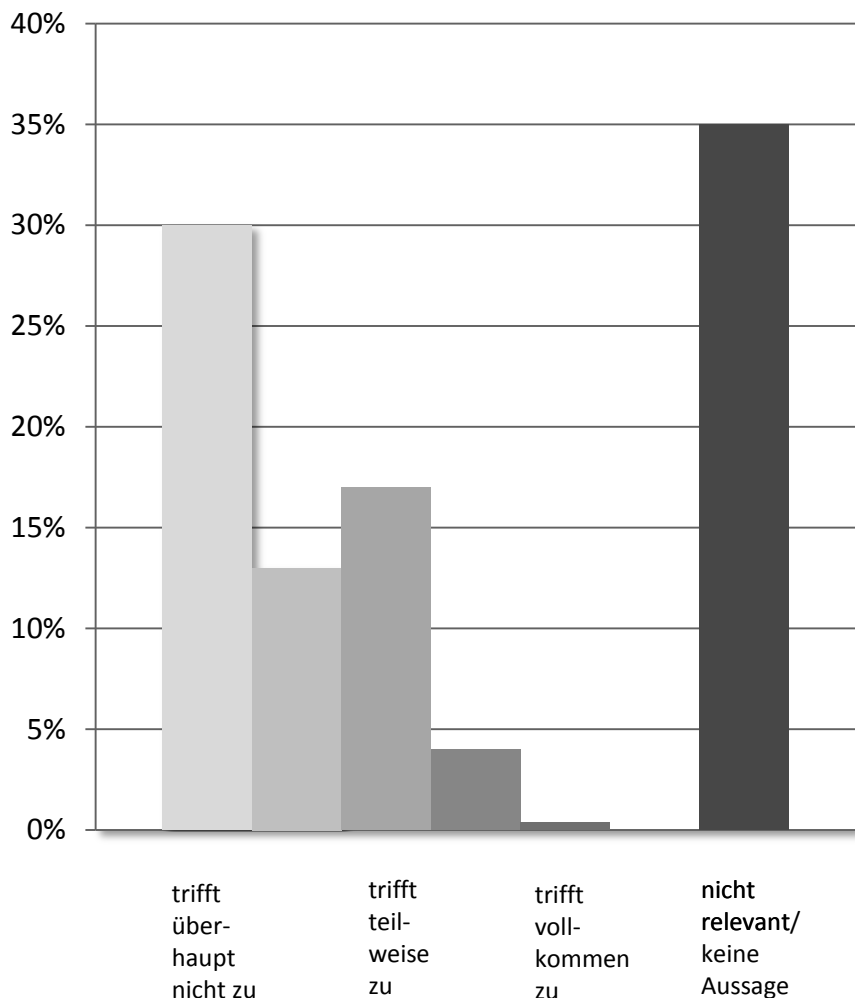
Mögliche  
Ansatzpunkte

Breite Mitgliederwerbung bei einem regelmäßigen Neujahrsempfang für Neubürger mit Vereinsvorstellung

## Kernaussagen zum Themenfeld „Öffentlichkeitsarbeit“

- Das Internet ist wichtiges Kommunikationsmittel (Webseite, Mailinfos, soziale Medien, ...)
- Die meisten Vereine fahren in der Kommunikation zweigleisig: Kommunikation mit den Aktiven übers Internet, mit den passiven Mitgliedern bevorzugt über Gemeindeanzeiger / MAZ / BNN

## Vereinsförderung durch die Gemeinde: mit Blick auf die Finanzkraft der Gemeinde ... „... ist die Vereinsförderung abgemessen hoch“



### Fazit

- Mit der Höhe der Vereinsförderung nicht einverstanden sind nahezu 80% der Sportvereine.
- Weitere Kritiker kommen aus allen Vereinsgruppen ohne besondere Schwerpunkte.
- Bemerkenswert hoch ist der Anteil der Vereine ohne Aussage/Rückmeldung. Rund 50 % dieser Vereine beziehen finanzielle Unterstützung durch die Gemeinde.
- *Ergänzende Anmerkung:*  
*„wir haben keine Vergleichswerte“*

# Kernaussagen zum Themenfeld „Vereinsförderung“

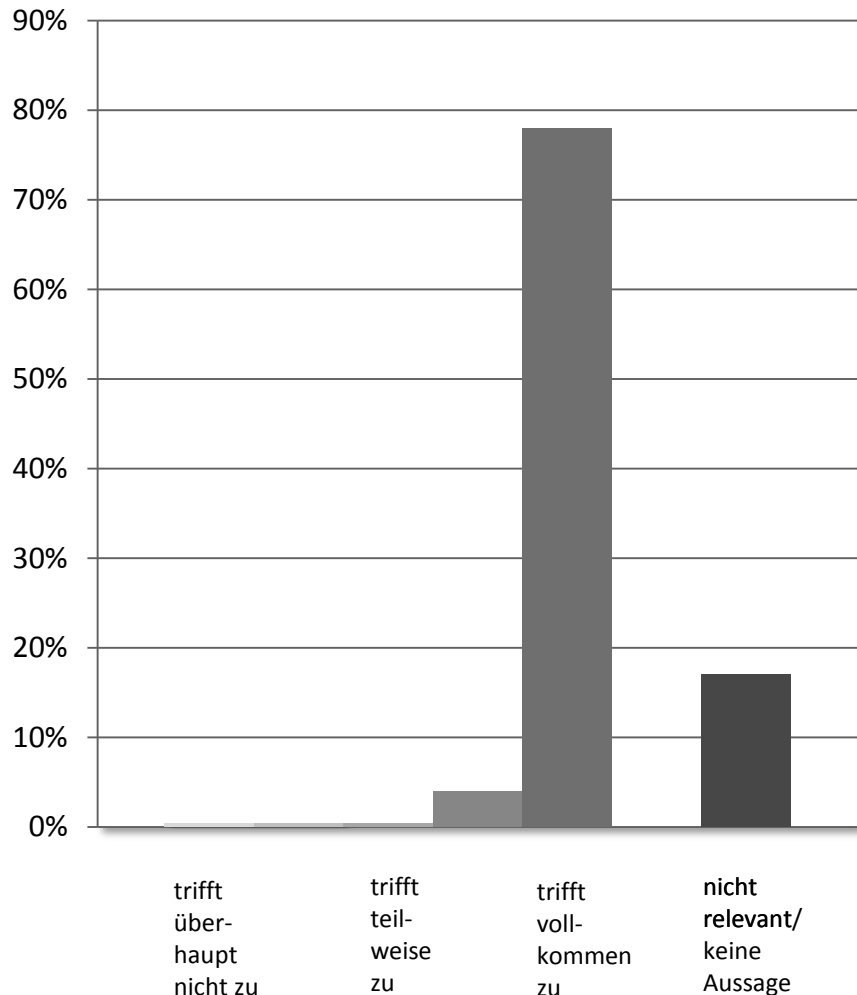
- Jugendförderung sehen erheblich mehr Vereine positiv im Vergleich zu denen, die Zuschüsse zur Jugendarbeit erhalten: nur rund 40% der Vereine mit positiver Einstellung zur Jugendarbeit erhalten finanzielle Unterstützung
- Die indirekte Subvention von Vereinen durch kostenfreie Bereitstellung von Gemeinderäumen unterstützen alle Vereinsgruppen, besonders mit über 60% die Musikvereine.
- Mit der Höhe der gemeindlichen Vereinsförderung nicht einverstanden sind nahezu 80% der Sportvereine.
- Ein bemerkenswert hoher Anteil (bis zu 60%) von Befragungsteilnehmern kreuzt bei Fragen nach fairer Verteilung, Sonderzuwendungen und Investitionszuschüssen „nicht relevant / keine Aussage“ an

Mögliche  
Ansatzpunkte

- Überarbeitung Vereinsförderrichtlinie
- Aktive Kommunikation der (neuen) Vereinsförderrichtlinie

## In eigener Sache

„Wir finden es gut, daß sich die Malscher Politik um die Vereine kümmern will“



### Fazit

- Die Initiative wird sehr positiv gesehen, allerdings ist die Zustimmung, daß die Freien Wähler die Initiative ergriffen haben, geringer (siehe Folgeseite).
- *Ergänzende Anmerkung:*  
*„will sie das - seit wann?“*

## Kernaussagen zum Themenfeld „In eigener Sache“

- Sehr hohe Zustimmung zur Aktion, den Stellenwert der Vereine ins rechte Licht zu rücken; allerdings wird die Initiative durch die Freien Wähler nicht ganz so positiv gesehen
- Zu eine jährliche Vereinskonzferenz zwecks Erfahrungsaustausch haben ein Drittel der Vereine keine Meinung, die anderen befürworten eine derartige Veranstaltung unter Regie der Gemeindeverwaltung mehrheitlich.

# Zusatzkommentare am Ende des Fragebogens 1(2)

- » *Zentralisierung einzelner Tätigkeiten wie z.B. übergreifend einen Kassier für mehrere Vereine ... (400€ Basis): ohne Auslagerung mehrerer Jobs, wenn keine Ämter mehr im Verein besetzt werden, kann kein Verein überleben.«*
- » *Fragebogen passen eher zu älteren, größeren Vereinen.«*
- » *Unterstützung nicht nur im Jahr der Gemeinderatswahl.«*
- » *Seit 2016 weiß die Gemeinde Malsch, daß ...[Text aus Anonymitätsgründen entfernt] . Wir haben keinerlei Unterstützung durch die Gemeindeverwaltung erfahren, ... .«*
- » *Vereinsförderung ist nicht gleich Jugendförderung. In der aktuellen Diskussion immer, sowohl im Verwaltungsausschuß – in Moderation des Rechnungsamtsleiters – als auch im Gemeinderat immer gegengerechnet! Dies sollte man getrennt sehen! «*
- » *Vereine mit denselben Interessen (Kultur, Sport etc.) zusammenbringen «*
- » *Faire Verteilung der Zuschüsse: örtliche Vereine <-> Drittanbieter (Bsp. Musikschule) «*

# Zusatzkommentare am Ende des Fragebogens

2(2)

- » *Vereinsförderung : völlig veraltete Fassung vom Mai 2008* «
- » *Wertschätzung bei Auftritten bzw. Aktivitäten der Gemeinde (wird als selbstverständlich angenommen)* «
- » *Unterstützung durch die Gemeinde bei Bürokratiefragen* «
- » *Investitionsförderung mit max. 15.000 € nicht mehr zeitgemäß Betriebskostenzuschuß Gemeinde 3.000€ <-> Bedarf 20.000 €* «
- » *Dem Namen BÜRGERhaus gerecht werden. Bewirtungssituation ist in den Ortsteilen für die Vereine wesentlich einfacher.* «
- » *Vereine mit denselben Interessen zusammenbringen* «
- » *Diese Maßnahme (Überarbeitung Vereinsrichtlinie) ist längst überfällig und wird von uns seit 5 Jahren gefordert* «
- » *Vereinskonferenz im Rhythmus 2 Jahre durchführen* «

Vielen Dank für Ihre  
Aufmerksamkeit!

Ihre Fragen?

# 1. Aufgabenstellung: Arbeitsthemen für nächste Vereinskonzferenzen

„Mit Blick auf die Befragungsergebnisse: welche Themen/Ideen sollen (in größerer Runde) angepackt werden, von denen möglichst viele Vereine profitieren?“

**1. Schritt:** Bitte notieren Sie Ihre Ideen hierzu auf den bereitliegenden Karten

Ajsdh dshcnldfhj sdjasdklj djksaj

**2. Schritt:** Legen Sie bitte nach Diskussion in der Gruppe die Reihenfolge fest und notieren Sie diese Ziffern auf Ihren Karten

**2** Ajsdh dshcnldfhj sdjasdklj djksaj

**Zeitraumen:** 15 Minuten

## 2. Aufgabenstellung: Abarbeitung der Arbeitsthemen

**„Mit Blick auf ihre Themen: wer soll was/wie ab wann in welchem Zeitraum erledigen (Gemeindeverwaltung / Freie Wähler / Einzelpersonen / ...)?“**

Bitte füllen Sie zu jedem Ihrer Themen aus der ersten Aufgabenstellung drei Klebezettel aus:

<b>wer</b>	<b>wie/was</b>	<b>Beginn - Ende</b>
------------	----------------	----------------------

**Zeitraumen: 15 Minuten**

### 3. Aufgabenstellung: Ideen für Überarbeitung der Vereinsrichtlinie

**„Die Vereinsrichtlinie muß aktualisiert werden; welche Ideen möchten Sie hierzu einbringen?“**

Bitte notieren Sie Ihre Ideen hierzu auf den bereitliegenden Karten



**Zeitraumen: 15 Minuten**


# Wie geht's weiter? Die nächsten Schritte

- Dokumentation der heutigen Arbeitsergebnisse;  
Versand per mail bis Ende März
- Veröffentlichung der Gesamtauswertung,  
Präsentation und Arbeitsergebnisse auf der FW-  
Webseite unter dem Reiter „Vereine“ nach der Wahl
- Workshop 1 zur Neufassung der Vereinsrichtlinie nach der Wahl, vor  
der Sommerpause
- Workshop 2 zur Neufassung der Vereinsrichtlinie  
oder erster Workshop zum wichtigsten/dringendsten  
Thema aus Vereinssicht Herbst 2019

Unser Angebot: Vorstellung der Befragungsergebnisse in Ihrem Verein

# Vielen Dank für Ihre Teilnahme an der heutigen Veranstaltung!

**Bitte geben Sie uns noch am Ausgang eine Rückmeldung zur heutigen Veranstaltung**



# Dokumentation der Arbeitsergebnisse

## 1. Vereinskonzferenz

25. März 2019

# Wichtige Hinweise

Die nachfolgenden Seiten dokumentieren die Arbeitsergebnisse, die zu den Aufgabenstellungen

- **„Mit Blick auf die Befragungsergebnisse: welche Themen/Ideen sollen (in größerer Runde) angepackt werden, von denen möglichst viele Vereine profitieren?“**
- **Wer soll was/wie ab wann in welchem Zeitraum erledigen (Gemeindeverwaltung / Freie Wähler / Einzelpersonen / ...)?“**
- **„Die Vereinsrichtlinie muß aktualisiert werden; welche Ideen möchten Sie hierzu einbringen?“**

von den Teilnehmern notiert wurden. Eine Überarbeitung erfolgte nicht.

Die Reihenfolge der Gruppen- Arbeitsergebnisse ist rein zufällig und stellt keine Wichtigkeit/Priorisierung dar.

# Arbeitsergebnis Gruppe 1

Prio	Thema / Aufgabe	Umsetzungs- verantwortung	Umsetzung: wie / was?	Umsetzungszeitraum
1	Gemeinde-Ansprechpartner	Vereine	Gemeinsamer Antrag	Sofort bis zur nächsten KAS
2	Förderung Jugendlicher, Trainer, Dirigent	Gesamte Vereine	Aufnahme in Förder- Richtlinie Antragstellung	Sofort bis 2019
3	Eventgelände	Alle Vereine	Antrag Gemeinde / Gemeinderat	sofort
4	Kooperation der Vereine untereinander	Vereine	- Vereins AG - Stammtisch	sofort

# Arbeitsergebnis Gruppe 2

Prio	Thema / Aufgabe	Umsetzungs- verantwortung	Umsetzung: wie / was?	Umsetzungs- zeitraum
1	Förderrichtlinie	FW- Team	Jeder Verein prüft die aktuellen Richtlinien und meldet Änderungsvorschläge / Anpassungen	
2	Kommunikation mit Gemeinde	Gemeinde- verwaltung	Emailadresse <a href="mailto:verein@malsch.de">verein@malsch.de</a> Popup: Hat sich bei Ihnen im Verein / Kontakte etwas geändert?	
3	Stammtisch Vereine		Organisation rotierendes System der Malscher Vereine  Ideensammlung	
4	Malscher Fest		<ul style="list-style-type: none"> <li>- Malsch wächst zusammen</li> <li>- Bühngelände</li> <li style="padding-left: 40px;">-&gt; Gemeindeverwaltung</li> <li>- Organisation -&gt; Malscher Vereine (Auswahl)</li> <li style="padding-left: 40px;">-&gt; externe Organisation</li> </ul>	

# Arbeitsergebnis Gruppe 3

Prio	Thema / Aufgabe	Umsetzungs- verantwortung	Umsetzung: wie / was?	Umsetzungs- zeitraum
1	Kommunikation mit Gemeinde		Gemeinschaftliche Vertreter der Vereine an eine/n kompetenten Vertreter der Gemeinde	Bis Sommer 2019
2	Neujahrsempfang der Gemeinde nutzen für Neubürgerwerbung der Vereine			
3	Räumlichkeiten für Vereine (eigene Räumlichkeiten Räumlichkeiten mit Miete)	Vereinsvertreter	Aufstellung der Ist- Situation	Bis Ende 2019
4	Kooperationen mit anderen Vereinen		<ul style="list-style-type: none"> <li>- Öffnen der einzelnen Vereine untereinander</li> <li>- Gremien aus einzelnen Vereinen</li> </ul>	Bis Ende 2019

# Arbeitsergebnis Gruppe 4

Prio	Thema / Aufgabe	Umsetzungs- verantwortung	Umsetzung: wie / was?	Umsetzungs- zeitraum
1a	Förderrichtlinie breitere Förderung	Vereine	Arbeitsgruppen	2019
1b	Wertschätzung	Gemeinde / Vertreter		ständig
2	Gemeinde- verwaltung Kommunikation	Verwaltung intern	Zentraler Ansprechpartner	
3	Festgelände Bühn	Arbeitsgruppe Initiative?		Ab 2020 – 2025 langfristig

# Arbeitsergebnis Gruppe 5

Prio	Thema / Aufgabe	Umsetzungs- verantwortung	Umsetzung: wie / was?	Umsetzungs- zeitraum
1	Mitgliederwerbung	vereinsintern	<ul style="list-style-type: none"> <li>- Neujahrsempfang (wie Beispiel)</li> <li>- Präsentation in der Öffentlichkeit</li> <li>- Bei Festen durch persönliche Ansprache</li> </ul>	permanent
2	Finanzielle Situation	Verwaltung	<ul style="list-style-type: none"> <li>- Mitgliedsbeiträge</li> <li>- Festaktivitäten</li> <li>- Veranstaltungen</li> <li>- Zuschüsse</li> </ul>	permanent
3	Sponsoring	1. Erstkontakt: Vereinsmitglieder 2. Vorstand	Persönlicher Kontakt	permanent
4	Ideenworkshop (Austausch)	Vereinsvertreter	Zeitnaher Gedankenaustausch	1 x jährlich
5	Gemeinschafts- veranstaltung von Vereinen	Örtliche Vereine	Gemeinsame Veranstaltungen	1 x jährlich

## Arbeitsergebnis aller Teilnehmer zur Fragestellung:

*„Die Vereinsrichtlinie muß aktualisiert werden; welche Ideen möchten Sie hierzu einbringen?“*

- Förderung bei Repräsentation im Ausland
- Zuschüsse Sportplätze -> Sanierung
- Förderung Dirigent, Jugendbetreuer, Vizedirigent
- Verantwortung des 1. Vorsitzenden
- Förderung Dirigenten, Trainer
- Förderung Ausbildung von Trainer, Dirigenten, Jugendbetreuer
- Förderung von Notensätzen für Gesangsverein (=Handwerkszeug)
- Förderung nicht nur für Jugend, vielleicht auch für Senioren (besondere Ausgaben für Ältere im Verein)
- Förderung kultureller/sportlicher Austausch (national/international)
- Aktualisierung der Aufgaben und Ziele
- Förderung Kleidung bei definiertem Maximalbetrag/Jahr
- Förderung Ehrenamt
- Förderung von Fortbildungsmaßnahmen: Musikmentor, Dirigentenausbildung, JMLA
- Abfrage bei den Vereinen, was für Förderprogramme ihres Erachtens nötig sind; und diese dann auch einführen, wenn möglich!

## Arbeitsergebnis aller Teilnehmer zur Fragestellung:

*„Die Vereinsrichtlinie muß aktualisiert werden; welche Ideen möchten Sie hierzu einbringen?“*

**(Fortsetzung)**

- Jugendförderung Beiträge
- Förderung Instrumentenreparatur von 20% auf 50% bei definiertem Maximalbetrag
- Förderung der Vereine durch Bezuschussung auch von Lehrgängen Ausbilder, Trainer, Auslandsreisen, Jugendausflüge
- Breites Spektrum der Fördermöglichkeiten
- Überlassung Räume und Saal
- Zuschuß für Ferienprogramm
- Bezuschussung für Dirigenten / Trainergehälter
- Mietfreie Probe-/Übungsräume
- Förderung/Unterstützung bei Beanspruchung von Proberäumlichkeiten (Mietzuschuß)
- Zuschuß für Trainer/Dirigentenaufwendungen
- Mehr Fördergegenstände, z.B. Aus-/Fortbildung Dirigent/Trainer
- Unterstützung bei Instandhaltung von Immobilien
- Zuschuß für Trainerausbildung; Jugendförderung; Seniorenförderung-/-kontakt
- Vereinsräume
- Förderung der Fortbildung

# Rückmeldung der Teilnehmer zur Veranstaltung

